



Пруденційний нагляд за діяльністю торговців цінними паперами та депозитарних установ

Департамент
систематизації та аналізу
фінансової звітності
учасників ринку капіталу,
та пруденційного нагляду
НКЦПФР



Огляд ОСНОВНИХ ЗМІН у системі пруденційного нагляду



**Рішення
НКЦПФР
від 16.11.2017
№824,
zareestrovane v
Ministerstvi
Yustitsii Ukraini
12.12.2017
za №1499/31367**

Внесено зміни до

Положення
щодо пруденційних нормативів
професійної діяльності на
фондовому ринку та вимог до
системи управління ризиками,
затвердженого рішенням НКЦПФР
від 01.10.2015 № 1597,
zareestrovano v Ministerstvi Yustitsii Ukraini
28.10.2015 za № 1311/27756



**Рішення
НКЦПФР
від 16.11.2017
№824,
зареєстроване в
Міністерстві
юстиції України
12.12.2017
за №1499/31367**

**Основні зміни,
що набирають чинності з
01.02.2018**



Новий показник

Для вимірювання та оцінки ризиків діяльності з торгівлі цінними паперами

запроваджено новий показник

**норматив концентрації
кредитного ризику**



Норматив
концентрації
кредитного
ризикy

Мета запровадження показника

обмеження кредитного ризику
установи, що може виникнути
внаслідок невиконання своїх
зобов'язань окремим її контрагентом



Норматив концентрації кредитного ризик

будь-яка
особа, до
якої
установа має
вимоги, що
представлені
у вигляді

Контрагент установи

- часток у статутному капіталі юридичних осіб
- цінних паперів та доходів, нарахованих за ними
- дебіторської заборгованості



Норматив концентрації кредитного ризик

До активів, які становлять вимоги
установи до контрагента

не відносяться

- державні цінні папери
- цінні папери, гарантовані державою
- доходи, нараховані за ними



Норматив
концентрації
кредитного
ризикау

Норматив концентрації кредитного
ризикау розраховується

окремо щодо кожного
контрагента

=

$$\frac{\sum A_k}{\text{Регулятивний капітал}} \times 100\%$$

A_k – сума всіх активів установи, що становлять її вимоги до k-го контрагента



Норматив
концентрації
кредитного
ризик

Норматив концентрації кредитного ризик

не розраховується

щодо

фондової
біржі

особи, що
провадить
клірингову
діяльність

Розрахун-
кового
центру



Норматив
концентрації
кредитного
ризик

Нормативне значення
не більше

100 %

25 %

щодо окремого контрагента, який

Є

НЕ Є

банком або торговцем цінними
паперами



Норматив концентрації кредитного ризик

Установа подає до Комісії

- інформацію про результати розрахунку нормативу концентрації кредитного ризику
- дані, на основі яких здійснювався розрахунок
- відомості про контрагента



Норматив концентрації кредитного ризикау



Інформація подається про

всіх контрагентів

щодо яких існує
перевищення

нормативного значення нормативу
концентрації кредитного ризику



Норматив концентрації кредитного ризикау

Якщо контрагенти, значення нормативу концентрації
кредитного ризику щодо яких перевищує нормативне значення

відсутні

інформація подається щодо
одного з контрагентів

€

+

НЕ €

банком або торговцем цінними паперами

значення нормативу концентрації кредитного
ризикау щодо яких є **максимальним**



Норматив
концентрації
кредитного
ризикy

Норматив концентрації кредитного
ризикy розраховується

**станом на кінець останнього
дня кожного місяця**



Розмір регулятивного капіталу

До складу капіталу першого рівня включається

до 01.02.2018

**фактично сплачений
zareєстрований
статутний капітал**
(величина zareєстрованого
статутного капіталу за
вирахуванням вилученого та
неоплаченого капіталу)

після 01.02.2018

**zareєстрований
статутний капітал**



Розмір регулятивного капіталу

Окремі зміни у переліку вираховань з
капіталу першого рівня

Капітал першого рівня додатково
зменшується на суму

● неоплаченого статутного капіталу

● вилученого статутного капіталу



Розмір
регулятивного
капіталу

ДО 01.02.2018

Капітал першого рівня зменшується на суму
балансової вартості

цінних паперів, торгівля якими на фондових біржах
заборонена законодавством України, рішеннями Комісії або
рішеннями суду



Розмір регулятивного капіталу

після 01.02.2018

Капітал першого рівня зменшується на суму балансової вартості

цінних паперів, торгівля якими на фондових біржах заборонена законодавством України, рішеннями Комісії або рішеннями суду

цінних паперів, щодо яких зупинено внесення змін до системи депозитарного обліку цінних паперів на підставі рішення суду, рішення Комісії або постанови уповноваженої особи Комісії про накладання санкції за правопорушення на ринку цінних паперів

цінних паперів, обіг яких зупинено на підставі рішення суду, рішення Комісії або постанови уповноваженої особи Комісії про накладання санкції за правопорушення на ринку цінних паперів



Нормативи адекватності регулятивного капіталу та капіталу першого рівня

до 01.02.2018

після 01.02.2018

Норматив адекватності регулятивного капіталу

$$\frac{\text{Регулятивний капітал}}{KP} \times 100\%$$

$$\frac{\text{Регулятивний капітал}}{KP + OP * 12,5} \times 100\%$$

Норматив адекватності капіталу першого рівня

$$\frac{\text{Капітал першого рівня}}{KP} \times 100\%$$

$$\frac{\text{Капітал першого рівня}}{KP + OP * 12,5} \times 100\%$$



Нормативи
адекватності
регулятивного
капіталу та
капіталу першого
рівня

Значення нормативів адекватності
регулятивного капіталу та капіталу
першого рівня залежить від

до 01.02.2018

величини вимоги до капіталу
установи під кредитний ризик



Нормативи
адекватності
регулятивного
капіталу та
капіталу першого
рівня

Значення нормативів адекватності
регулятивного капіталу та капіталу
першого рівня залежить від

після 01.02.2018



величини вимоги до капіталу
установи під кредитний ризик



величини вимоги до капіталу
установи під операційний ризик



Величина
вимоги під
кредитний
ризик

$$\sum A_n \times K_n$$

до 01.02.2018

$$\sum A_n$$

=

Всі активи установи

після 01.02.2018

$$\sum A_n$$

=

Всі активи установи

—

Активи, на суму яких
зменшується розмір
капіталу першого рівня



Величина
вимоги під
операційний
ризик

Величина вимоги під операційний ризик
(величина операційного ризику)

=

15 % від розміру середнього річного нетто-доходу установи
за 3 попередні фінансові роки, в які був отриманий
позитивний нетто-дохід

=

$$\frac{\sum_{i=1}^n D_i}{n} \times 0,15$$



Величина вимоги під операційний ризик

$$\frac{\sum_{i=1}^n D_i}{n} \times 0,15$$

D_i – позитивний нетто-дохід за i -й рік

- + чистий дохід від реалізації продукції (товарів, робіт, послуг)
- собівартість реалізованої продукції (товарів, робіт, послуг)
- + інші операційні доходи
- + інші фінансові доходи
- фінансові витрати

n - кількість фінансових років із попередніх трьох, що передують даті розрахунку, в яких нетто-дохід був
ПОЗИТИВНИЙ



Зміни для депозитарних установ

Депозитарна установа, що також має ліцензію на провадження діяльності з торгівлі цінними паперами

розраховує

пруденційні нормативи, визначені для торговця цінними паперами

не розраховує

коефіцієнт покриття операційного ризику



**Рішення
НКЦПФР
від 10.08.2017
№ 596,
zareestrowane v
Ministerstvi
yustitsii Ukraini
07.09.2017
za №1103/30971**

Внесено зміни до

Положення про нагляд за
дотриманням пруденційних
нормативів професійними
учасниками фондового ринку,
затвердженого рішенням НКЦПФР
від 01.12.2015 № 2021,
zareestrowanogo v Ministerstvi yustitsii Ukraini
21.12.2015 za № 1599/28044



**Рішення
НКЦПФР
від 10.08.2017
№ 596,
zareestrovane v
Ministerstvi
yustitsii Ukraini
07.09.2017
za №1103/309**

**Основні зміни,
що набрали чинності з
01.01.2018**



Загальний строк реалізації плану заходів

План
заходів

ДО 01.01.2018

3
місяці

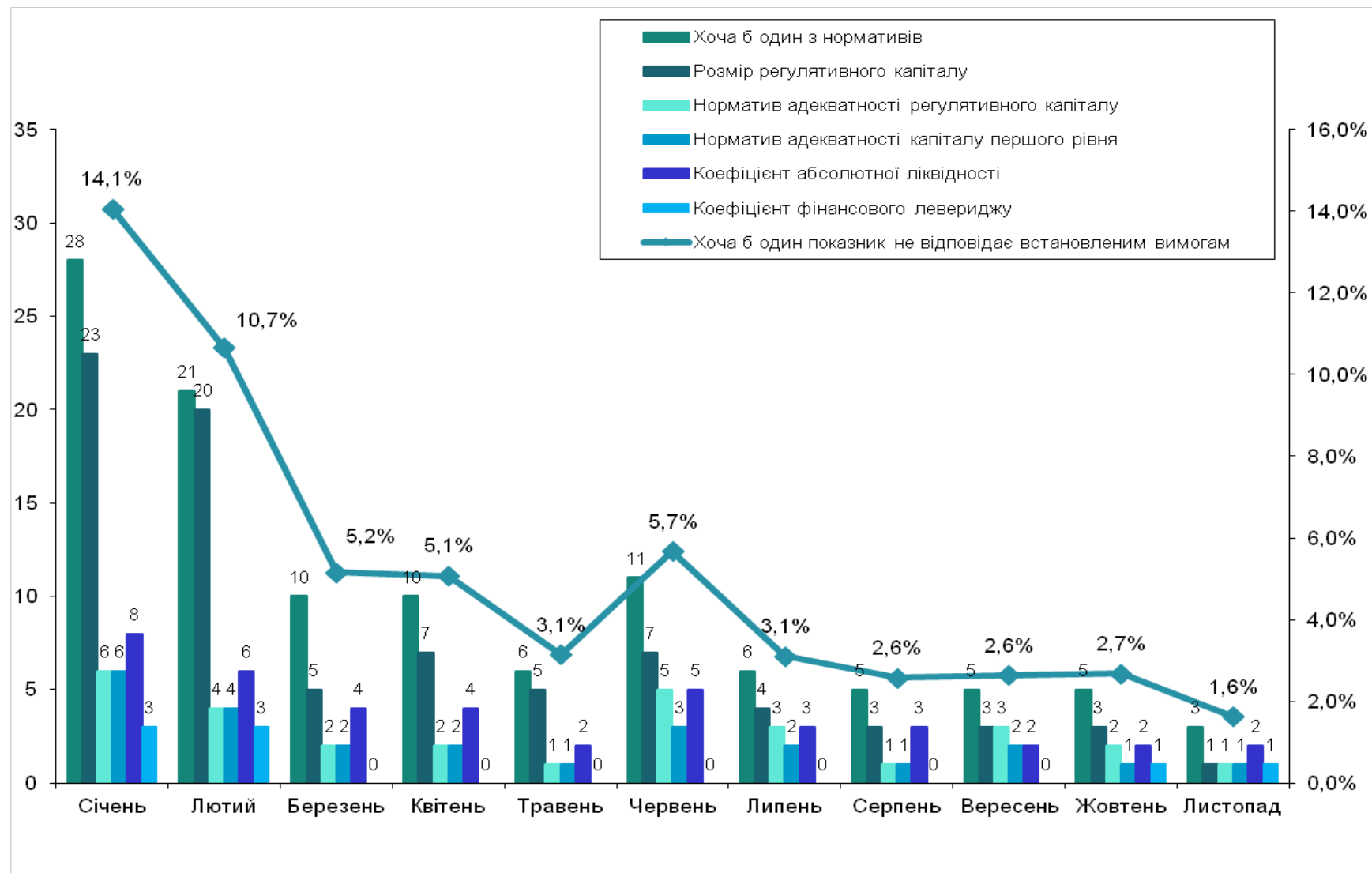
ПІСЛЯ 01.01.2018

2
місяці



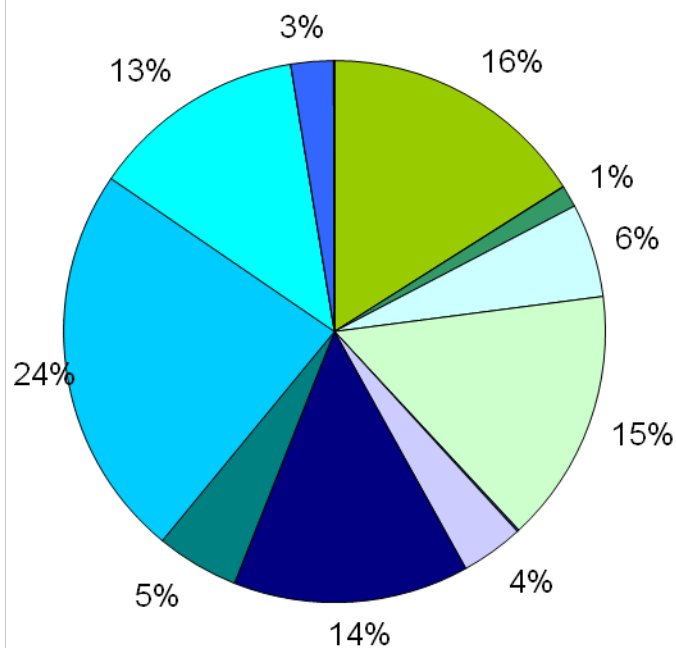
Стан фондового ринку

Дотримання пруденційних нормативів торговцями цінними паперами





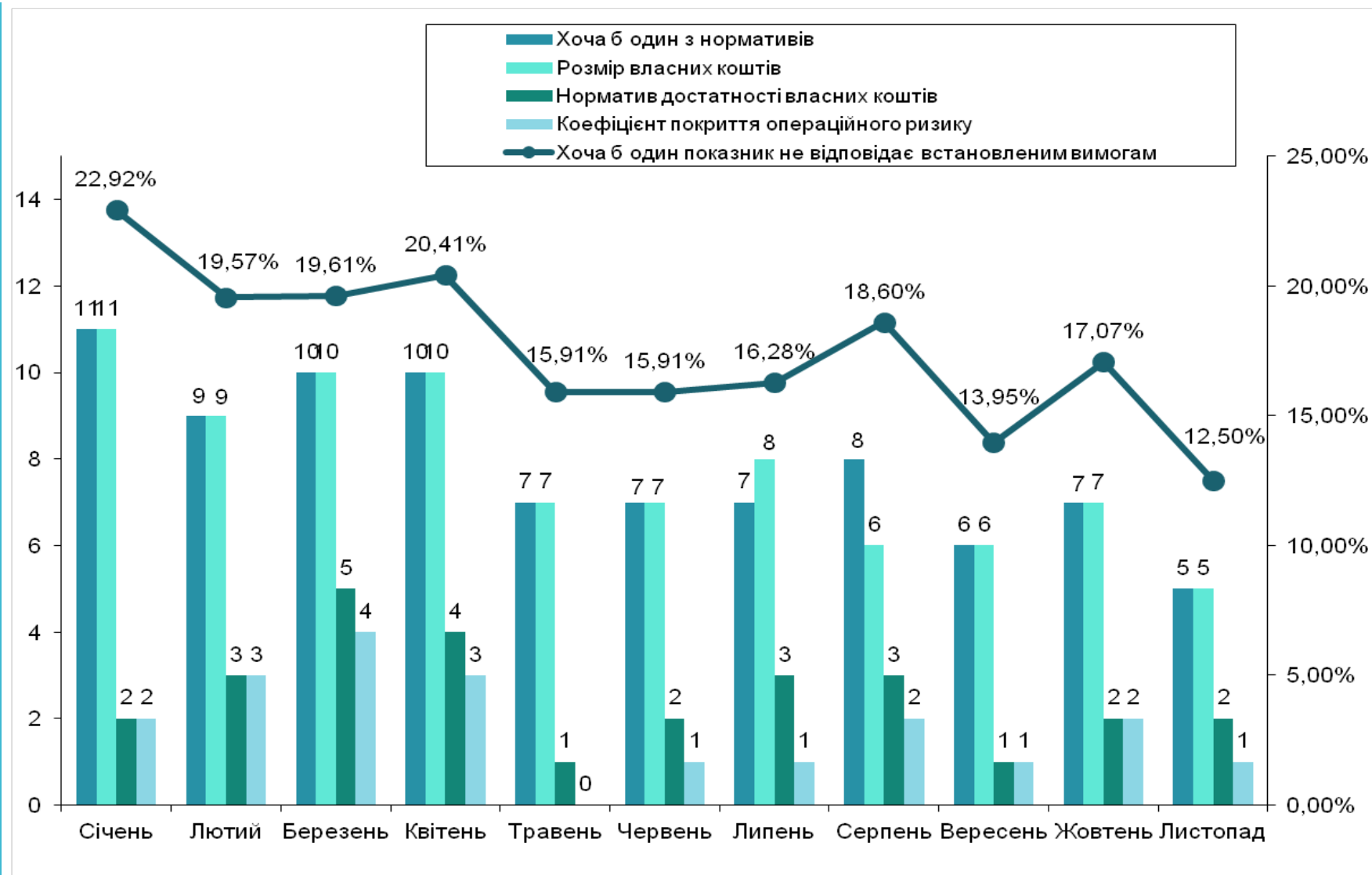
Дотримання пруденційних нормативів торговцями цінними паперами



- Непокритий збиток на початок звітного року
- Прострочена понад 30 днів дебіторська заборгованість
- Довгострокова дебіторська заборгованість, у т.ч. пролонгована, термін сплати якої не настав
- Короткострокова дебіторська заборгованість, сумарний строк пролонгації якої перевищує 30 днів та термін сплати якої не настав
- Нематеріальні активи за залишковою вартістю
- Збитки поточного року
- Фінансові інвестиції у статутний капітал підприємств (крім публічних акціонерних товариств), у разі, якщо загальна сума таких інвестицій перевищує 15% статутного капіталу установи, у розмірі такого перевищення
- Фінансові інвестиції у статутний капітал фінансових установ та пайові інвестиційні фонди у розмірі 10 і більше відсотків їх статутного капіталу (загальної ном.варт. зареєстрованого випуску інв.сертифікатів ПІФ)
- Балансова вартість цінних паперів, заборона щодо торгівлі якими на фондових біржах не встановлена законодавством України, рішеннями Комісії або рішеннями суду, що НЕ перебувають в біржовому списку принаймні однієї з фондових бірж (у т.ч....)
- Балансова вартість цінних паперів, торгівля якими на фондових біржах заборонена законодавством України, рішеннями Комісії або рішеннями суду, крім акцій приватних акціонерних товариств та векселів
- Векселі придбані та одержані, якщо цінні папери векселедавця не перебувають у біржовому реєстрі принаймні однієї з фондових бірж, та векселі, видані фізичними особами

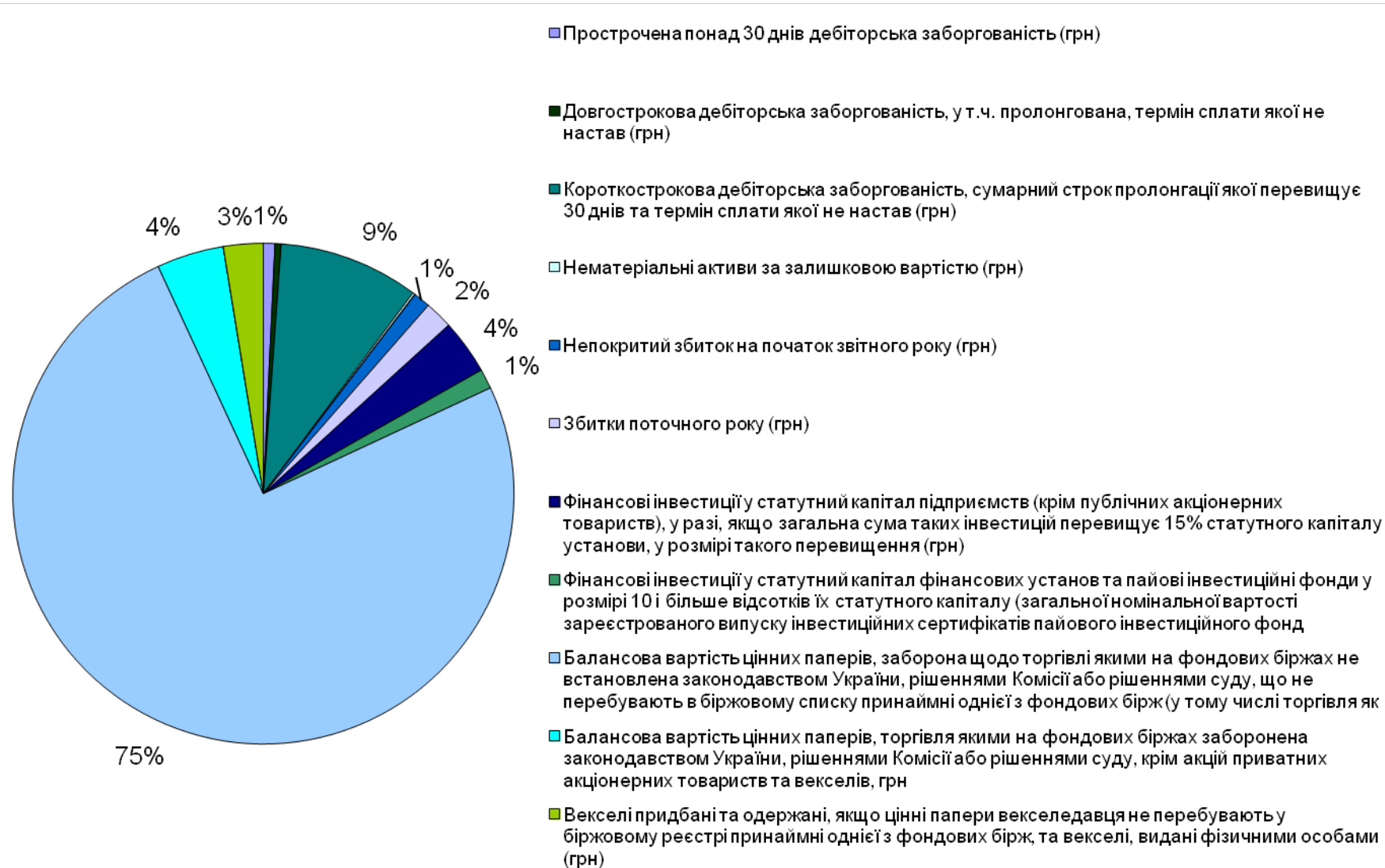


Дотримання пруденційних нормативів депозитарними установами





Дотримання пруденційних нормативів депозитарними установами





Типові порушення та помилки



План заходів

- Неподання плану заходів
- Подання плану заходів, який не містить інформації щодо всіх показників, щодо яких виникли відхилення від встановленого нормативного значення
- Подання плану заходів не в повному обсязі
- Зазначення в плані заходів загального строку його реалізації, що перевищує 3 місяці



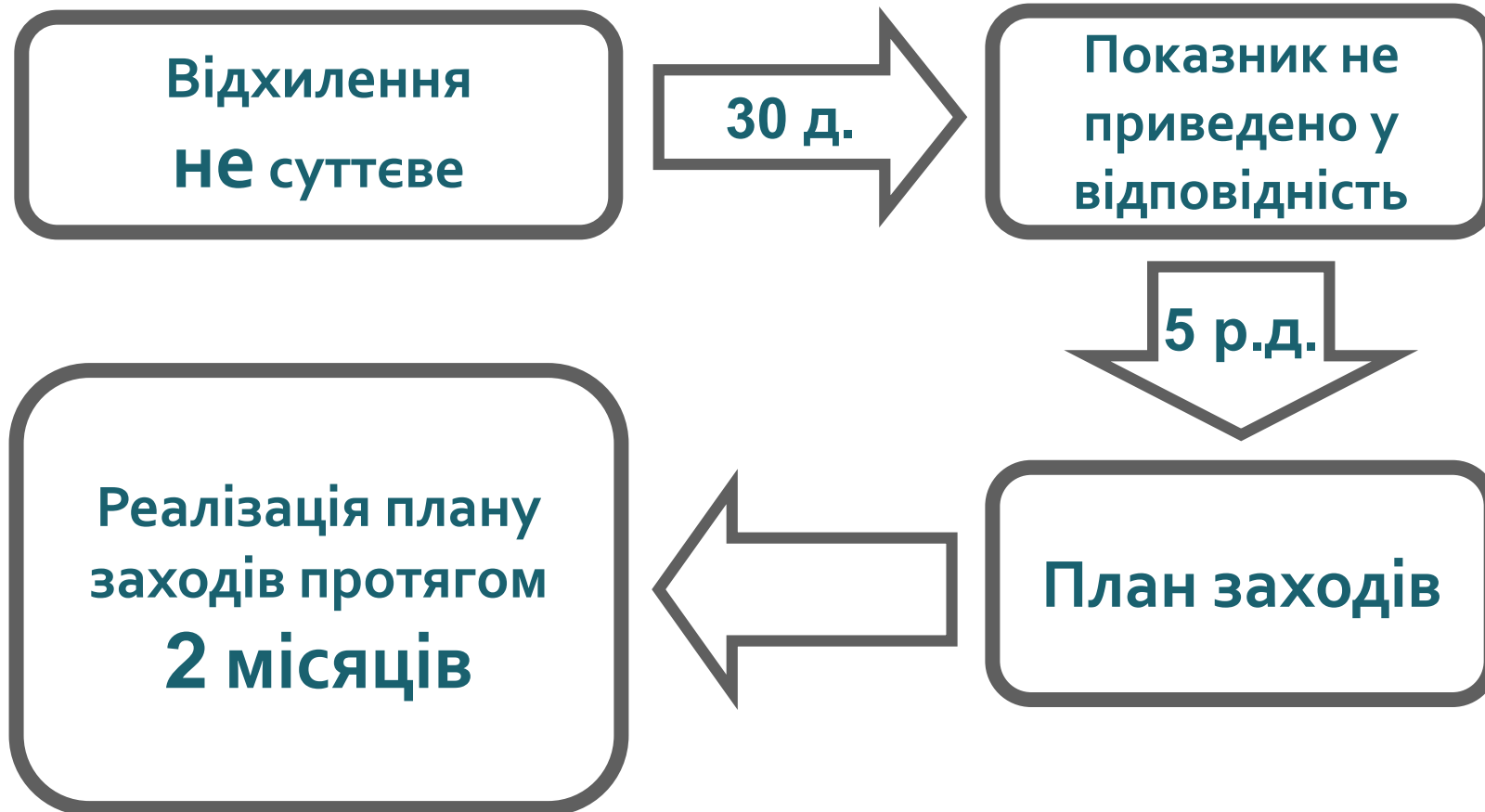
Розрахунок пруденційних нормативів станом на кінець кожного робочого дня



План заходів



Розрахунок пруденційних нормативів станом на кінець кожного робочого дня



План заходів



Розрахунок пруденційних нормативів станом на кінець останнього дня кожного місяця



План заходів



План заходів

План заходів **обов'язково** повинен містити

- інформацію щодо професійного учасника (найменування, місцезнаходження, код за ЄДРПОУ)
- дату виникнення відхилення **кожного** показника
- розрахунок **кожного** показника із зазначенням вихідних даних, на основі яких здійснювався розрахунок
- опис причин, перелік факторів, що призвели до відхилення розрахованого значення пруденційного показника від його нормативного значення щодо **кожного** показника
- перелік заходів із зазначенням строків їх реалізації, які професійний учасник має здійснити для приведення значення пруденційного показника у відповідність до встановленого нормативного значення
- прізвище, ім'я, по батькові, посаду та контактну інформацію особи, відповідальної за розробку та реалізацію плану



Звіт про результати реалізації плану заходів

- Неподання звіту про результати реалізації плану заходів
- Подання звіту про результати реалізації плану заходів з порушенням встановлених строків



Звіт про результати реалізації плану заходів

План заходів

2 міс.

Закінчення строку реалізації плану заходів
(окремих заходів плану)

3 р.д.

Звіт про результати реалізації плану заходів
(інформація про результати реалізації окремих
заходів плану)



Типові помилки при розрахунку та поданні інформації до Комісії

- Некоректно зазначається мінімальний розмір регулятивного капіталу
- Відображення вихідних даних для розрахунку, що включаються до знаменника показників, у сумі 0,01 грн. замість 0 грн.
- Невідповідність між значенням показника та вихідними даними для його розрахунку



Типові помилки при розрахунку та поданні інформації до Комісії

- Одночасне заповнення полів «Нерозподілений прибуток на початок звітнього року» і «Непокритий збиток на початок звітнього року»
- Одночасне заповнення полів «Прибуток поточного року, у разі підтвердження його розміру аудитором (аудиторською фірмою)» і «Збитки поточного року»
- Відображення нерозподіленого прибутку на початок звітнього року в полі «Прибуток поточного року, у разі підтвердження його розміру аудитором (аудиторською фірмою)»
- Відображення прибутку поточного року в полі «Нерозподілений прибуток на початок звітнього року»



Типові помилки при розрахунку та поданні інформації до Комісії

- Невідповідність зазначеної суми нерозподіленого прибутку на початок звітного року даним фінансової звітності
- Відображення в полі «Прибуток поточного року, у разі підтвердження його розміру аудитором (аудиторською фірмою)» прибутку поточного року без підтвердження його розміру аудитором
- Відображення суми прибутку поточного року в розмірі, підтверженому аудитором, у разі, якщо фінансовим результатом поточного року на дату розрахунку є збиток або фактична сума прибутку установи є меншою, ніж підтверджена



**Підтвердження
прибутку
поточного року
(роз'яснення
Аудиторської
палати України)**

МСА, що можуть використовуватися аудиторами
для підтвердження прибутку поточного року

2400 (2410)
«Завдання з огляду
історичної фінансової
звітності»

Завдання з огляду
виконується щодо
проміжної
фінансової
звітності

805 «Особливі
положення щодо
аудитів окремих
фінансових звітів та
окремих елементів,
рахунків або статей
фінансового звіту»

Аудит окремих
компонентів
фінансових звітів



Прибуток звітного року, підтверджений аудитором
(аудиторською фірмою)

допускається використовувати при розрахунку
регулятивного капіталу
(власних коштів)

протягом не більше ніж 3-х місяців, починаючи
від дати його підтвердження

крім випадків отримання установою збитку
поточного року

Підтвердження
прибутку
поточного року
(роз'яснення
Аудиторської
палати України)

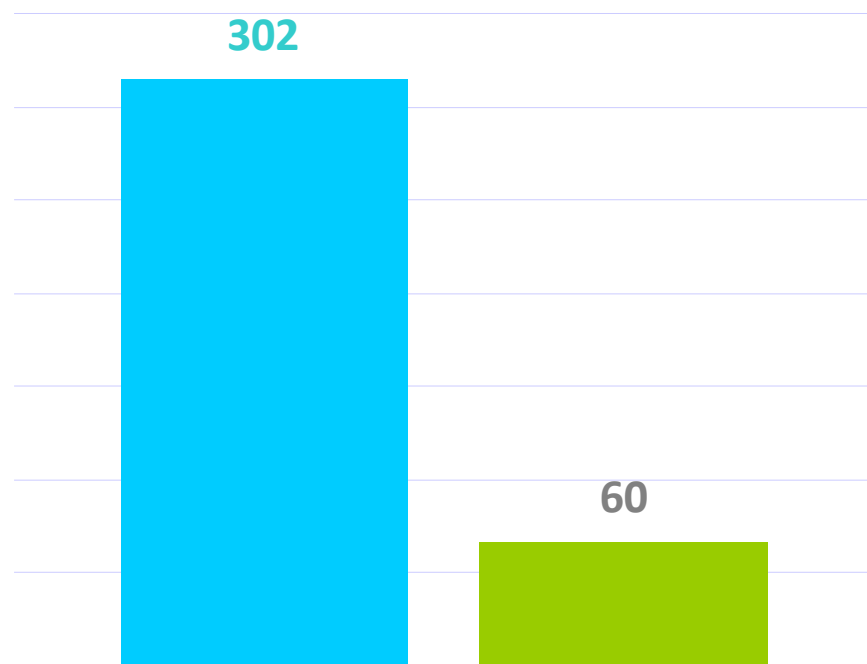


Результати вибіркового аналізу
річної фінансової звітності
та аудиторських висновків
торговців цінними паперами
за 2016 рік





Аналіз фінансової звітності ТЦП



- Загальна кількість ТЦП, які станом на 31.12.16 мали ліцензію (100%)
- Проаналізовані ТЦП (20% від загальної кількості ТЦП)



Критерії вибірки ТЦП

- ТЦП, які **не дотримувалися встановлених пруденційних нормативів**;
- ТЦП, аудит фінансової звітності яких проводили **аудиторські фірми, які протягом 2017 року були виключені із реєстру Комісії за неналежну якість аудиту**;
- ТЦП, які в 2016 році **вперше отримали ліцензію / ліцензії з торгівлі цінними паперами**;
- ТЦП за ознакою:
 - найбільшої загальної кількості та суми виконаних договорів на організаторах торгівлі протягом 3 кварталів 2016 року
 - найбільшої загальної кількості та суми виконаних договорів поза організаторами торгівлі протягом 3 кварталів 2016 року
 - найбільшої кількості та суми укладених договорів за всіма видами діяльності протягом 3 кварталів 2016 року.



Результати аналізу ТЦП

Близько 20% ТЦП не дотримано вимог
Рішення НКЦПФР від 14.05.13 № 819
щодо обов'язкового розміщення
на власному веб-сайті/веб-сторінці засвідченої
підписами річної фінансової звітності та аудиторських
висновків у вигляді PDF-файлів

Всього проаналізованих ТЦП

60

ТЦП, що не дотримались вимог щодо
розкриття інформації

13



**Інформація про
ТЦП, які не
дотримались
вимог щодо
розкриття
інформації**

**ТЦП, які не дотримались вимог щодо розкриття
інформації:**

- ❖ 3 ТЦП, веб-сайт/веб-сторінку яких не знайдено;
- ❖ 3 ТЦП, на власному веб-сайті/веб-сторінці яких не оприлюднено інформацію за 2016 р.;
- ❖ 3 ТЦП, які не оприлюднили аудиторський висновок;
- ❖ 3 ТЦП, які не оприлюднили річну фінансову звітність у повному обсязі.



Зауваження щодо відповідності фінансової звітності ТЦП МСФЗ

Більше 60% проаналізованої річної фінансової звітності ТЦП за 2016 рік містять невідповідності МСФЗ

У примітках до фінансової звітності відсутня або детально не розкрита інформація щодо:

- облікової політики товариства
- дати затвердження фінансової звітності до випуску
- віднесення утримуваних фінансових активів до відповідних категорій згідно МСФЗ
- порівняльної інформації за попередній період
- управління фінансовими ризиками товариства
- суттєвих статей фінансової звітності
- справедливої вартості фінансових інструментів (а саме розкриття інформації щодо рівня ієрархії справедливої вартості та справедливої вартості фінансових інструментів у порівнянні з їх балансовою вартістю)
- переліку пов'язаних сторін, операцій та залишків з пов'язаними сторонами



Застосування заходів впливу

- Комісія порушила справи про правопорушення на ринку цінних паперів, а саме за невідповідність річної фінансової звітності за 2016 рік МСФЗ у відношенні 6 ТЦП.
- Комісія здійснює та на постійній основі буде здійснювати аналіз фінансової звітності ТЦП та у разі виявлення фактів недотримання МСФЗ та вимог законодавства в частині, що стосується застосування МСФЗ, буде реагувати відповідно до чинного законодавства



Інформація щодо аудиторських висновків ТЦП

Близько 60% проаналізованих аудиторських висновків (звітів) щодо річної фінансової звітності ТЦП за 2016 р. не відповідають вимогам Рішення № 160

Близько 60% проаналізованих аудиторських висновків (звітів) щодо річної фінансової звітності ТЦП за 2016 р. **не відповідають МСА, а саме:**

- підстава для висловлення аудитором модифікованої думки не відповідає МСА;
- аудитором висловлена немодифікована думка за наявності суттєвих невідповідностей фінансової звітності МСФЗ.



Застереження!

- Дана презентація не є офіційною позицією НКЦПФР та відображає суб'єктивне бачення доповідача.
- НКЦПФР не несе відповідальності за використання, відтворення в будь-якій формі цієї інформації та створення матеріалів на її основі.
- Забороняється будь-яке комерційне використання матеріалів та відтворення фрагментів інформації без дозволу автора.



Дякуємо за
увагу!

